



LILAMA 45.4 JSC

**BẢN CÁO BẠCH**

### **Xây dựng:**



Xây lắp kết cấu nhà máy kính  
núi Bình Dương



Ép cọc bê tông cốt thép nhà máy  
nước Long Xuyên



Thi công xây dựng đập tràn xả lũ  
- Dự án thủy điện Hàm Thuận -  
Đa Mi

### **Chế tạo và lắp đặt đường ống cho các nhà máy thủy điện:**



Chế tạo, lắp dựng kết cấu khung lò  
hoi - Nhà máy nhiệt điện Phú Mỹ  
Đồng Nai Dương



Lắp đặt thiết bị nghìn xi măng -  
Nhà máy xi măng Sao Mai



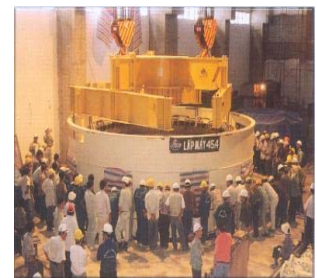
Lắp đặt Silo thu bụi nhà máy xi măng Sao  
Mai - Kiên Giang, Nhà máy xi măng Sao  
Mai - Kiên Giang thủy điện  
Hàm Thuận - Đa Mi



Chế tạo và lắp đặt đường ống  
áp lực Nhà máy thủy điện  
Thác Mơ ở độ nghiêng 52,



Tổ hợp Roto nhà máy thủy điện  
Sông Hình



Tổ hợp lắp đặt Stator nhà máy  
Thủy điện Hàm Thuận



LILAMA 45.4 JSC

BẢN CÁO BẠCH

### Lắp đặt và sửa chữa công trình điện:



Lắp đặt trạm điện 110kV Nhà máy thủy điện Srock Phu Miêng Nhà máy sơn ICI- Mỹ Phước -Bình



Lắp đặt điện thế 250MVA - 220/110 KV trạm điện Long Thành Nhà máy sơn ICI- Mỹ Phước -Bình Dương



Lắp đặt trạm biến áp 110KV - Nhà máy thủy điện Sông Hình SAOMAI



Chế tạo và lắp đặt cột phát sóng và phát thanh Nam Bộ Mỹsông Ba Hạ



Chế tạo và lắp đặt đường dây cao thế



Chế tạo và lắp đặt cột phát sóng và phát thanh Nam

### Chế tạo và lắp đặt kết cấu thép:



Chế tạo và lắp đặt kết cấu nhà máy gạch Đồng Nai Dương



Chế tạo và lắp dựng nhà vòm khẩu độ 58m Nhà máy xi măng Sao Mai - Kiên Giang Long Xuyên



Chế tạo và lắp dựng nhà vòm khẩu độ 58m. Nhà máy xi măng Sao Mai - Kiên Gianthủ điện



LILAMA 45.4 JSC

**BẢN CÁO BẠCH**

### Lắp đặt thiết bị các nhà máy hóa chất:



Cung cấp, chế tạo và lắp đặt khung băng tải ngoài cảng. Chế tạo và lắp đặt thiết bị xuất bao trạm nghiền Xi măng Cẩm Phả Nhà máy sơn ICI- Mỹ Phước -Bình Dương Mỹ



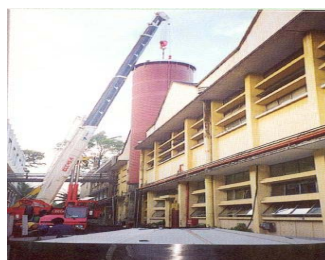
Cung cấp, chế tạo và lắp đặt khung băng tải ngoài cảng. Chế tạo và lắp đặt thiết bị xuất bao trạm nghiền Xi măng Cẩm Phả



Cung cấp, chế tạo và lắp đặt cầu bồng Clinker 600 tấn/giờ Trạm nghiền Xi măng Cẩm Phả



Lắp đặt thiết bị công nghệ nhà máy đường Lam Sơn Mỹsông Ba Hạ



Lắp đặt thiết bị cho nhà máy bia Sài Gòn Mỹ



Lắp đặt thiết bị chèn ép nhà máy đường Tây Ninh



### 5.3 Nguyên vật liệu

#### Nguồn nguyên vật liệu:

Là một doanh nghiệp kinh doanh trong lĩnh vực dịch vụ, nhưng do đặc trưng của ngành xây lắp và chế tạo thiết bị phụ thuộc nhiều vào nguồn nguyên vật liệu đầu vào. Nguồn nguyên vật liệu của công ty bao gồm: mua từ các đơn vị trong nước, mua lại của Tổng Công ty Lilama và nhập khẩu nguyên vật liệu. Nguyên vật liệu thường được sử dụng bao gồm: nguyên vật liệu chính và nguyên vật liệu phụ.

- Nguyên vật liệu chính hiện nay Công ty sử dụng bao gồm:
  - + Sắt, thép tấm, thép tròn, thép hình các cỡ;
  - + Sơn;
  - + Xăng dầu.

Trong các nguồn nguyên vật liệu chính này thì thép tấm, thép hình cỡ to có tiêu chuẩn kỹ thuật cao là nguồn mà Công ty phải nhập khẩu từ nước ngoài đặc biệt là Trung Quốc.

- Nguyên vật liệu phụ bao gồm: Que hàn, khí Oxy, khí Gas, đá mài, gỗ, cát....

Tuy là nguồn nguyên vật liệu phụ nhưng đây là nguồn không thể thiếu trong quá trình thực hiện các công trình của LILAMA 45.4. Đây là những nguyên vật liệu cần thiết cho quá trình hàn, cắt kim loại, lắp đặt các công trình.

**Bảng 06: Các nhà cung cấp nguyên vật liệu cho Công ty**

TT	Sản phẩm	Nhà cung cấp chính
1	Xăng dầu	DNTN Trạm xăng dầu Suối Linh
2	Sắt thép	Công ty CP SXTM Hoàng Đạt
3	Sơn	Công ty Sơn tàu biển Vinashin
4	Que hàn, Đá mài, đá cắt	DNTN Đào Tuấn Kiệt
5	Ô xy, gas, CO2	DNTN Phát Thanh Tâm

*Nguồn: Công ty Cổ phần Lilama 45.4*



**✚ Sự ổn định của các nguồn cung cấp này:**

Hiện nay nguồn cung cấp nguyên vật liệu cho các công trình của Công ty luôn được đáp ứng kịp thời và đầy đủ, không bị chậm trễ hay thiếu trong quá trình thi công. Tuy một số nguồn nguyên vật liệu của Công ty phải nhập khẩu như: Thép tấm, thép hình cỡ lớn, xăng dầu, khí Gas, nhưng hiện nay do các biện pháp thực hiện ký song song giữa hợp đồng lắp đặt chế tạo đầu ra với hợp đồng mua bán nguyên vật liệu đầu vào làm giảm rủi ro về giá cả và đảm bảo sự ổn định về nguyên vật liệu đầu vào cho các công trình.

Ngoài ra nguồn nguyên vật liệu chính như sắt thép hay xăng dầu, Công ty có thể mua lại từ Tổng Công ty LILAMA, đặc biệt trong các công trình do Tổng Công ty chỉ định thực hiện. Do vậy nguồn nguyên vật liệu chính thường luôn được đảm bảo để thực hiện các công trình.

Đối với nguồn nguyên vật liệu phụ như que hàn, đá mài thường là nguồn có nhiều trong nước nên ngoài mua sẵn thì Công ty có thể thực hiện mua bên ngoài khi cần thiết.

**✚ Ảnh hưởng của giá cả nguyên vật liệu tới doanh thu, lợi nhuận.**

Sự ổn định nguồn nguyên vật liệu làm giảm bớt gánh nặng cho Công ty trong việc tìm kiếm nguồn nguyên vật liệu mới với giá cả hợp lý. Tuy vậy giá cả những nguyên vật liệu đầu vào mà LILAMA 45.4 sử dụng thường có biên độ dao động lớn gây ảnh hưởng đến việc tính toán giá trị mỗi hợp đồng ký kết, ảnh hưởng đến doanh thu và chi phí của mỗi công trình.

Hơn nữa, nguyên vật liệu chính được nhập từ nước ngoài có giá cả thay đổi tương đối lớn trong một vài năm gần đây. Giá cả xăng dầu và sắt thép luôn có xu hướng ngày càng tăng lên. Do vậy với bất kỳ dự biến động nào từ giá cả nguyên vật liệu cũng đều ảnh hưởng lớn đến doanh thu và lợi nhuận của Công ty.

Theo thông kê của phòng Vật tư – Công ty Cổ phần Lilama 45.4 thì giá cả nguyên vật liệu thay đổi khá nhiều, thể hiện trong bảng sau:



LILAMA 45.4 JSC

BẢN CÁO BẠCH

**Bảng 07: Biến động giá cả nguyên vật liệu qua các năm**

STT	Chỉ tiêu	Đơn vị	Năm 2004	Năm 2005	Năm 2006	Năm 2007	Năm 2008
<b>I</b>	<b>Nguồn nguyên vật liệu chính</b>						
1	Thép tấm	đ/kg	8.800	11.000	11.842	13.419	22.450
2	Thép tròn	đ/kg	8.800	11.000	10.326	10.550	17.619
3	Thép hình các loại	đ/kg	9.000	13.097	14.479	11.200	17.424
4	Xăng dầu bình quân	đ/lit	5.100	7.300	9.581	13.500	14.500
5	Sơn	đ/kg	24.000	16.800	25.000	30.000	170.000
<b>II</b>	<b>Nguồn nguyên vật liệu phụ</b>						
7	Que hàn	đ/kg	10.500	28.000	28.000	20.000	51.880
8	Khí Oxy	đ/chai	37.000	34.545	37.000	40.000	60.000
9	Khí Gas	đ/kg	11.500	13.182	14.500	21.500	22.000
10	Đá Mài	đ/viên	13.500	13.500	13.500	8.000	14.500

Nguồn: Công ty Cổ phần Lilama 45.4

Như vậy có sự thay đổi đáng kể theo chiều hướng đi lên về giá cả nguyên vật liệu, tuy nhiên với chính sách ký các hợp đồng song song đã làm giảm đi rủi ro biến động giá cả sản phẩm của Công ty, giữ vững được mức tăng trưởng doanh thu và lợi nhuận của LILAMA 45.4.

#### 5.4 Chi phí sản xuất

**Bảng 08: Các yếu tố chi phí của Công ty**

Đơn vị: Nghìn đồng

Yếu tố chi phí	Năm 2007		Năm 2008		9 tháng /2009	
	Giá trị	% DTT	Giá trị	% DTT	Giá trị	% DTT
GV hàng bán	72.559.605	87,00%	225.010.604	93,80%	166.861.341	91,52%
Chi phí Tài chính	2.384.674	2,86%	2.684.186	1,10%	3.289.337	1,80%
Chi phí bán hàng		0,00%		0,00%		0,00%
Chi phí quản lý	4.349.786	5,22%	8.084.634	3,37%	6.515.614	3,57%
<b>Cộng chi phí</b>	<b>79.294.065</b>	<b>95,08%</b>	<b>235.779.424</b>	<b>98,27%</b>	<b>176.666.292</b>	<b>96,90%</b>
<b>Doanh thu thuần</b>	<b>83.399.725</b>		<b>239.885.215</b>		<b>182.313.102</b>	