

SỔ GIAO DỊCH CHỨNG KHOÁN HÀ NỘI CẤP ĐĂNG KÝ NIÊM YẾT CHỨNG KHOÁN CHỈ CÓ NGHĨA LÀ VIỆC NIÊM YẾT CHỨNG KHOÁN ĐÃ THỰC HIỆN THEO CÁC QUY ĐỊNH CỦA PHÁP LUẬT LIÊN QUAN MÀ KHÔNG HÀM Ý ĐẢM BẢO GIÁ TRỊ CỦA CHỨNG KHOÁN. MỌI TUYÊN BỐ TRÁI VỚI ĐIỀU NÀY LÀ BẤT HỢP PHÁP.

BẢN CÁO BẠCH

CÔNG TY CỔ PHẦN LILAMA 45.4

(Giấy chứng nhận ĐKKD số 4703000330 do Sở Kế Hoạch Đầu Tư tỉnh Đồng Nai cấp ngày 14 tháng 8 năm 2006, đăng ký thay đổi lần 3 ngày 15 tháng 09 năm 2009)



LILAMA 45.4 JSC

NIÊM YẾT CÔ PHIÊU TRÊN SỔ GIAO DỊCH CHỨNG KHOÁN HÀ NỘI

BẢN CÁO BẠCH NÀY VÀ TÀI LIỆU BỔ SUNG SẼ ĐƯỢC CUNG CẤP TẠI

CÔNG TY CỔ PHẦN LILAMA 45.4

Địa chỉ: Xa lộ Hà Nội, P Bình Đa, Tp Biên Hòa, tỉnh Đồng Nai
Điện thoại: (84-61) 3.838 188 Fax: (84-61) 3.838 008
Website: <http://www.lilama454.com.vn>

CÔNG TY CỔ PHẦN CHỨNG KHOÁN TM&CN VIỆT NAM

Trụ sở chính: Tầng 4, tòa nhà Hà Thành PLAZA – 102 Thái Thịnh, quận Đống Đa, TP. Hà Nội.
Chi nhánh: Số 2 Bis, Nguyễn Thị Minh Khai, P Đa Kao, Q 1, TP Hồ Chí Minh
Điện thoại: (84-4) 3.514 8766 Fax:(84-4) 3.514 8768
Website: <http://www.vics.vn>

PHỤ TRÁCH CÔNG BỐ THÔNG TIN

Họ và tên: Đặng Văn Phúc
Chức vụ: Kế toán Trưởng
Điện thoại: (84-61) 3.837 246 - 0918625834 Fax: (84-61) 3.838 008



LILAMA 45.4 JSC

BẢN CÁO BẠCH

CÔNG TY CỔ PHẦN LILAMA 45.4

(Giấy chứng nhận ĐKKD số 4703000330 do Sở Kế Hoạch Đầu Tư tỉnh Đồng Nai cấp ngày 14 tháng 8 năm 2006, đăng ký thay đổi lần 3 ngày 15 tháng 09 năm 2009)



LILAMA 45.4 JSC

NIÊM YẾT CỔ PHIẾU TRÊN SỞ GIAO DỊCH CHỨNG KHOÁN HÀ NỘI

Tên cổ phiếu:	Cổ phiếu Công ty Cổ phần Lilama 45.4
Loại cổ phiếu:	Cổ phiếu phổ thông
Mệnh giá:	10.000 VNĐ/cổ phiếu (Mười nghìn đồng/cổ phiếu)
Tổng số lượng niêm yết:	4.000.000 cổ phiếu (Bốn triệu cổ phiếu)
Tổng giá trị niêm yết:	40.000.000.000 VNĐ (Bốn mươi tỷ đồng)

TỔ CHỨC KIỂM TOÁN:

CÔNG TY TNHH KIỂM TOÁN ASNAF VIỆT NAM

Trụ sở chính:

P.903 – CT4 –KĐT Mỹ Đình – Sông Đà – Phạm
Hùng – Từ Liêm – Hà nội

Điện thoại:

(84-4) 37670720 Fax: (84-4) 37670721

TỔ CHỨC TƯ VẤN:

CÔNG TY CỔ PHẦN CHỨNG KHOÁN

THƯƠNG MẠI VÀ CÔNG NGHIỆP VIỆT NA

Trụ sở chính:

Tầng 4, tòa nhà Hà Thành PLAZA – 102 Thái Thịnh,
quận Đống Đa, TP. Hà Nội.

Chi nhánh:

Số 2 Bis, Nguyễn Thị Minh Khai, P. Đa Kao, quận 1,
TP. Hồ Chí Minh

Điện thoại:

(84-4) 3514 8766 Fax: (84-4) 3514 8768



Công ty Chứng khoán Thương mại & Công nghiệp Việt Nam
VICtory of investorS



MỤC LỤC

NỘI DUNG BẢN CÁO BẠCH

I. CÁC NHÂN TỐ RỦI RO	4
1. Rủi ro về kinh tế	4
2. Rủi ro về luật pháp	5
3. Rủi ro đặc thù	6
4. Rủi ro khác	7
II. NHỮNG NGƯỜI CHỊU TRÁCH NHIỆM CHÍNH ĐỐI VỚI BẢN CÁO BẠCH	8
1. Tổ chức niêm yết	8
2. Tổ chức tư vấn	8
III. CÁC KHÁI NIỆM.....	9
VI. TÌNH HÌNH VÀ ĐẶC ĐIỂM CỦA TỔ CHỨC NIÊM YẾT	
1. Tóm tắt quá trình hình thành và phát triển	10
2. Cơ cấu bộ máy và tổ chức	14
3. Cơ cấu cổ đông và danh sách cổ đông nắm giữ từ trên 5% cổ phần của Công ty	18
4. Danh sách những Công ty mẹ và Công ty con của Công ty Lilama 45.4, Những Công ty mà Công ty Lilama 45.4 nắm giữ quyền kiểm soát hoặc cổ phần chi phối, những Công ty nắm quyền chi phối Công ty Lilama 45.4	19
5. Hoạt động kinh doanh	20
6. Báo cáo kết quả hoạt động kinh doanh.....	39
7. Vị thế của Công ty so với các doanh nghiệp khác trong ngành	41
8. Chính sách với người lao động.....	43
9. Chính sách cổ tức	48
10. Tình hình hoạt động tài chính.....	48
11. Hội đồng quản trị, Ban giám đốc, Ban Kiểm soát, Kế toán trưởng	55
12. Tài sản.....	65
13. Kế hoạch sản xuất kinh doanh, lợi nhuận và cổ tức trong năm tiếp theo.....	66
14. Đánh giá của tổ chức tư vấn	74



LILAMA 45.4 JSC

BẢN CÁO BẠCH

16. Thông tin về những cam kết chưa thực hiện của tổ chức niêm yết.....	74
17. Các thông tin khác	74
V. CHỨNG KHOÁN NIÊM YẾT.	76



NỘI DUNG BẢN CÁO BẠCH

I. CÁC NHÂN TỐ RỦI RO

Công ty Cổ phần Lilama 45.4 hoạt động chủ yếu trong lĩnh vực xây lắp và chế tạo thiết bị. Với đặc thù hoạt động kinh doanh trong hai lĩnh vực trên, việc thực hiện các chỉ tiêu kế hoạch của Công ty có thể biến động nếu gặp một số rủi ro sau:

1. Rủi ro về kinh tế

Môi trường kinh tế với những nhân tố cơ bản như tốc độ tăng trưởng GDP, chỉ số lạm phát, lãi suất, tỷ giá hối đoái, ... là yếu tố khách quan nhưng tác động trực tiếp đến sự phát triển của mọi ngành sản xuất, dịch vụ cũng như mọi doanh nghiệp. Không nằm ngoài tầm ảnh hưởng đó, hoạt động sản xuất kinh doanh của Công ty Cổ phần Lilama 45.4 cũng chịu ảnh hưởng trực tiếp từ những biến động vĩ mô của nền kinh tế:

Tốc độ tăng trưởng kinh tế:

Thị trường kinh doanh các dịch vụ xây lắp và chế tạo thiết bị là thị trường chịu ảnh hưởng nhiều bởi các diễn biến của nền kinh tế. Tốc độ tăng trưởng kinh tế, lạm phát, thu nhập bình quân đầu người cũng như giá cả của một số mặt hàng quan trọng có ảnh hưởng đến toàn bộ hoạt động của nền kinh tế nói chung và của Công ty Lilama 45.4 nói riêng. Khi nền kinh tế phát triển, kéo theo sự phát triển của các ngành nghề dẫn đến nhu cầu về mảng dịch vụ xây lắp, chế tạo thiết bị, tư vấn thiết kế...phát triển mạnh. Những năm gần đây, nền kinh tế Việt Nam có bước phát triển vượt bậc, tốc độ tăng trưởng GDP bình quân đạt 8,0% - 8,5%, riêng năm 2008 là năm diễn ra khủng hoảng kinh tế trên diện rộng, các doanh nghiệp đều ít nhiều bị ảnh hưởng, nhưng GDP của nước ta vẫn đạt 6,23%. Tuy nhiên các chuyên gia phân tích đều cho rằng trong những năm tới, tốc độ tăng trưởng này có thể sẽ giảm nhẹ do sự chững lại của kinh tế

(1)

(1) Nguồn: Website sở kế hoạch và đầu tư:

<http://www.gso.gov.vn/>



LILAMA 45.4 JSC

BẢN CÁO BẠCH

Hoa Kỳ và cuộc khủng hoảng kinh tế thế giới. Vì vậy khi nền kinh tế suy thoái, thu nhập bình quân trên đầu người giảm dẫn đến sức cầu đối với các sản phẩm dịch vụ xây lắp, chế tạo thiết bị, tư vấn thiết kế giảm sút, hoạt động sản xuất kinh doanh của Công ty bị thu hẹp.

Lãi suất:

Tại thời điểm 31/12/2008, tổng vay nợ ngắn hạn và dài hạn của Công ty là trên 68 tỷ đồng. Trong điều kiện nền kinh tế còn nhiều bất ổn, dẫn đến những thay đổi lớn và thường xuyên về chính sách lãi suất của các tổ chức tín dụng. Những biến động này sẽ có ảnh hưởng đến kế hoạch doanh thu và lợi nhuận của Công ty.

Lạm phát:

Mặc dù nền kinh tế tăng trưởng song trong những năm gần đây nền kinh tế Việt Nam cũng đang đứng trước tình trạng mức lạm phát tương đối cao: 8,3% năm 2005, 7,5% năm 2006, năm 2007 tỷ lệ lạm phát tăng vọt lên hai con số: 12,63%, đặc biệt năm 2008 tỷ lệ lạm phát đã lên tới 22,97%. Với sự biến động bất thường giá cả nguyên vật liệu như sắt thép, nhiên liệu... như hiện nay là điều đáng lo ngại đối với các doanh nghiệp hoạt động trong lĩnh vực xây lắp và chế tạo thiết bị nói chung và Công ty nói riêng. ⁽¹⁾

Tỷ giá hối đoái:

Bên cạnh nguồn nguyên vật liệu trong nước Công ty còn sử dụng một số nguồn nguyên vật liệu nhập khẩu, vì thế biến động của tỷ giá hối đoái ảnh hưởng trực tiếp đến chi phí đầu vào của Công ty làm thay đổi Giá vốn hàng bán và lợi nhuận của Công ty

2. Rủi ro về luật pháp

Mọi quy định pháp luật về kinh doanh đều tác động trực tiếp đến kết quả và hiệu quả kinh doanh của doanh nghiệp. Một môi trường pháp lý lành mạnh vừa tạo điều kiện

(2) Nguồn: Website sở kế hoạch và đầu tư:

<http://www.gso.gov.vn/default.aspx?tabid=413&thangtk=12/2008>



LILAMA 45.4 JSC

BẢN CÁO BẠCH

thuận lợi cho các doanh nghiệp tiến hành các hoạt động kinh doanh và vừa điều chỉnh các hoạt động kinh tế của mình sao cho có hiệu quả. Vì vậy các chính sách, các nghị định, các văn bản dưới luật ban hành không ổn định và luôn thay đổi có thể gây ảnh hưởng đến hiệu quả hoạt động kinh doanh của Công ty bao gồm:

2.1. Luật doanh nghiệp

Do Công ty hoạt động theo Luật doanh nghiệp nên bất kỳ thay đổi nào của Luật doanh nghiệp cũng có tác động trực tiếp đến hoạt động của Công ty.

2.2. Chính sách thuế

Về Thuế giá trị gia tăng (VAT): Từ những năm 1999 đến năm 2003 ngành xây lắp được áp Thuế giá trị gia tăng đầu ra là 5% cho tất cả các công trình và hạng mục công trình xây lắp. Từ tháng 01 năm 2004, Nhà nước thay đổi mức thuế áp dụng đối với ngành xây lắp tăng lên là 10% (trừ các sản phẩm gia công chế tạo áp dụng mức thuế 5%) điều này cũng gây nhiều khó khăn cho Công ty: phải nộp Thuế giá trị gia tăng cho Ngân sách cao trong khi có rất nhiều công trình Công ty đã ký hợp đồng với Chủ đầu tư từ trước khi luật thuế sửa đổi ban hành, khi thanh quyết toán công trình Chủ đầu tư cũng không thanh toán thêm phần thuế mà Nhà nước đã sửa đổi tăng lên. Điều này cũng đã gây thiệt hại cho Công ty làm giảm hiệu quả kinh doanh của Công ty.

Về Thuế thu nhập doanh nghiệp: Từ khi có luật thuế thu nhập doanh nghiệp thì Nhà nước áp dụng mức thuế cho ngành xây lắp là 32%; đến những năm gần đây, Nhà nước quy định thay đổi mức thuế thu nhập doanh nghiệp chung, giảm xuống là 28%. Đặc biệt từ ngày 01/01/2009 Công ty được áp dụng mức Thuế TNDN là 25%. Như vậy có thể thấy sự thay đổi trong chính sách Thuế thu nhập doanh nghiệp thời gian gần đây mang nhiều tác động tích cực đến lợi nhuận của Công ty. Hơn nữa sau khi cổ phần hoá năm 2006, LILAMA 45.4 được ưu đãi 100% Thuế thu nhập doanh nghiệp trong vòng 02 năm 2007 và 2008 và trong 02 năm tiếp theo được giảm 50%, nên đây cũng là một lợi thế cho Công ty.

2.3. Chính sách xuất nhập khẩu của Nhà nước

Do Công ty thực hiện các dịch vụ xây lắp, chế tạo thiết bị cho các đối tác nước ngoài như Ấn Độ, Hàn Quốc, Nhật Bản, Pháp..., và nhập một số nguyên liệu từ nước ngoài nên bị ảnh hưởng lớn trong chính sách xuất nhập khẩu của Nhà nước.

3. Rủi ro đặc thù

Do hoạt động trong lĩnh vực xây lắp và chế tạo thiết bị vì vậy Công ty chịu ảnh hưởng nhiều bởi sự thay đổi giá cả các chi phí đầu vào. Rủi ro chủ yếu là trong lĩnh vực chế



LILAMA 45.4 JSC

BẢN CÁO BẠCH

tạo. Do giá nguyên vật liệu không ổn định đặc biệt là giá sắt thép và xăng dầu. Hiện tại nguồn cung cấp thép trong nước mới chỉ cung cấp được thép hình loại nhỏ, đối với thép tấm, thép hình có kích thước lớn thường phải nhập khẩu. Khi nhập khẩu thép Công ty sẽ phải gánh chịu những rủi ro về tỷ giá hối đoái và chịu sức ép cạnh tranh về giá đối với các đối thủ nước ngoài trong đó có Trung Quốc, bởi vì họ có sự chủ động về nguyên vật liệu. Để phòng ngừa rủi ro về tỷ giá hối đoái, Công ty đã thực hiện ký hợp đồng đầu ra (xây lắp, chế tạo) với các khách hàng nước ngoài song song với việc ký hợp đồng nhập khẩu và hợp đồng với các nhà cung cấp nguyên liệu với cùng một loại tiền thanh toán. Tuy nhiên đối với những hợp đồng không sử dụng được phương thức này thì những rủi ro về tỷ giá vẫn có thể xảy ra.

Giá cả xăng dầu trong nước và trên thế giới thường xuyên thay đổi, trong khi xăng dầu là nguồn năng lượng chính cho hoạt động vận hành của các thiết bị, máy móc thi công tại các công trình của Công ty, do vậy việc thay đổi giá cả nhiên liệu nói chung và giá cả xăng dầu nói riêng ảnh hưởng rất lớn đến hoạt động của LILAMA 45.4

4. Rủi ro khác

Các rủi ro bất khả kháng như: Động đất, thiên tai, hỏa hoạn, chiến tranh, dịch bệnh, khủng bố..., đều gây ảnh hưởng ít nhiều đến hoạt động của Công ty. Bão lớn, hỏa hoạn, động đất có thể gây ảnh hưởng đến các công trình xây dựng như làm chậm tiến độ hoặc gây thiệt hại (phá huỷ một phần hoặc hoàn toàn).

Tóm lại, với những đặc thù trong lĩnh vực hoạt động kinh doanh của mình, Công ty đã có những biện pháp hạn chế tối đa và dự kiến sẽ không gặp phải những khó khăn khách quan và chủ quan trong tương lai, đảm bảo kết quả hoạt động sản xuất kinh doanh của Công ty thực hiện được đúng theo kế hoạch đề ra.



LILAMA 45.4 JSC

BẢN CÁO BẠCH

II. NHỮNG NGƯỜI CHỊU TRÁCH NHIỆM CHÍNH ĐỐI VỚI NỘI DUNG BẢN CÁO BẠCH

1. Tổ chức niêm yết

Họ và tên	Chức vụ
Ông Hoàng Văn Dur	Chủ tịch HĐQT kiêm Tổng Giám đốc
Ông Phạm Đình San	Phó tổng Giám đốc
Ông Hoàng Văn Hà	Phó tổng Giám đốc
Ông Đặng Văn Phúc	Kế toán trưởng
Ông Lê Đình Khanh	Trưởng ban Kiểm soát

Chúng tôi đảm bảo rằng các thông tin và số liệu trong Bản cáo bạch này là phù hợp với thực tế mà chúng tôi được biết, hoặc đã điều tra, thu thập một cách hợp lý.

2. Tổ chức tư vấn

Đại diện theo pháp luật: **Ông Nguyễn Phúc Long**

Chức vụ: **Tổng giám đốc**

Bản cáo bạch này là một phần của hồ sơ đăng ký niêm yết do **Công ty cổ phần Chứng khoán Thương mại và Công nghiệp Việt Nam** tham gia lập trên cơ sở Hợp đồng tư vấn với *Công ty Cổ phần Lilama 45.4*. Chúng tôi đảm bảo rằng việc phân tích, đánh giá và lựa chọn ngôn từ trên Bản cáo bạch này đã được thực hiện một cách hợp lý và cẩn trọng dựa trên cơ sở các thông tin, tài liệu và số liệu do *Công ty Cổ phần Lilama 45.4* cung cấp.

III. CÁC KHÁI NIỆM

Luật chứng khoán số: Là Luật quy định về Chứng khoán và Thị trường chứng khoán 70/2006/QH11: do Quốc hội nước CHXHCNVN thông qua ngày 29/06/2006

UBCKNN: Ủy ban Chứng khoán Nhà nước là Cơ quan quản lý Nhà nước



LILAMA 45.4 JSC

BẢN CÁO BẠCH

	về Chứng khoán và Thị trường Chứng khoán
HNX:	Sở Giao dịch Chứng khoán Hà Nội
LILAMA 45.4:	Công ty Cổ phần Lilama 45.4
HĐQT:	Hội đồng Quản trị Công ty Cổ phần Lilama 45.4
BKS:	Ban Kiểm soát Công ty Cổ phần Lilama 45.4
ĐHĐCĐ:	Đại hội đồng cổ đông
Điều lệ:	Điều lệ của Công ty Cổ phần Lilama 45.4
Cổ phiếu:	Cổ phiếu Công ty Cổ phần Lilama 45.4
Thành viên chủ chốt:	Thành viên HĐQT, BGD, BKS, KTT Công ty CP Lilama 45.4
Người có liên quan:	Cha, cha nuôi, mẹ, mẹ nuôi, vợ, chồng, con, con nuôi, anh, chị em ruột của thành viên chủ chốt Công ty Cổ phần Lilama 45.4
BCTC:	Báo cáo tài chính
Tổ chức niêm yết:	Công ty Cổ phần Lilama 45.4
Tổ chức tư vấn:	Công ty Cổ phần Chứng khoán Thương mại và Công nghiệp Việt nam (VICS)
Tổ chức kiểm toán:	Công ty TNHH Kiểm toán ASNAF Việt Nam
VĐL:	Vốn điều lệ
VNĐ:	Đồng Việt Nam
TSCĐ:	Tài sản cố định



LILAMA 45.4 JSC

BẢN CÁO BẠCH

IV. TÌNH HÌNH VÀ ĐẶC ĐIỂM CỦA TỔ CHỨC NIÊM YẾT

1. Tóm tắt quá trình hình thành và phát triển

Công ty Cổ phần Lilama 45.4 là một doanh nghiệp hạng I thuộc Tổng Công ty lắp máy Việt Nam chuyên nhận thầu xây lắp, gia công chế tạo thiết bị, kết cấu thép các công trình công nghiệp và dân dụng trong và ngoài nước. Thành lập từ năm 1979, Công ty đã tham gia lắp đặt hơn 200 công trình lớn nhỏ trên khắp mọi miền đất nước, đã đưa vào sử dụng đạt chất lượng cao. Hơn 20 năm hoạt động và phát triển Công ty Cổ phần Lilama 45.4 luôn giữ được tín nhiệm của các nhà đầu tư trong và ngoài nước về chất lượng, tiến độ thi công và các dịch vụ bảo hành, bảo trì chu đáo. Đến năm 2006 Công ty chuyển sang hoạt động dưới mô hình là Công ty cổ phần theo quyết định số 794/QĐ-BXD ngày 17/05/2006. Dưới Vai trò là Công ty cổ phần, thương hiệu LILAMA 45.4 luôn gắn liền với những công trình xây dựng có tầm cỡ quốc gia và góp phần quan trọng vào sự nghiệp đổi mới, công nghiệp hóa – hiện đại hóa đất nước.

Một số thông tin chính về Công ty:

Tên viết tắt : **LILAMA 45.4 JSC**
Tên Tiếng Anh: LILAMA 45.4 Joint Stock Company

Logo:



LILAMA 45.4 JSC

Loại hình doanh nghiệp: Công ty Cổ phần
Mã số thuế: 3600255703-1
Địa chỉ: Xa lộ Hà Nội, Phường Bình Đa, Biên Hòa, T. Đồng Nai
Điện thoại: (84-61) .3 838 188 Fax: (84-61) .3 838 008
Email: ecc45_4@hcm.vnn.vn
Website: www.lilama454.com.vn
Giấy phép KD số: 4703000330



Công ty Chứng khoán Thương mại & Công nghiệp Việt Nam 10
VICTory of investorS



LILAMA 45.4 JSC

BẢN CÁO BẠCH

do Sở Kế Hoạch Đầu Tư tỉnh Đồng Nai cấp ngày 14 tháng 8 năm 2006, đăng ký thay đổi lần 3 ngày 15 tháng 09 năm 2009

Vốn điều lệ: 40.000.000.000 VND

Lĩnh vực kinh doanh:

- Khảo sát, tư vấn xây dựng và công trình dân dụng, công nghiệp (trừ tư vấn thiết kế xây dựng)
- Tư vấn, thiết kế công nghệ các dây chuyền sản xuất: Vật liệu xây dựng, giấy, chế biến lương thực và thực phẩm.
- Đầu tư xây dựng và kinh doanh nhà.
- Mua bán, xuất nhập khẩu vật liệu xây dựng, thiết bị đơn lẻ, thiết bị đồng bộ, dây chuyền công nghệ
- Mua bán lắp đặt bảo trì thang máy
- Chế tạo, lắp đặt hệ thống đường ống hạ áp, trung áp, cao áp (dẫn nước, dẫn dầu, dẫn khí).
- Xây dựng, lắp đặt công trình công nghiệp, dây chuyền công nghệ máy móc, đường dây tải điện, trạm biến áp cao thế, trung thế, hạ thế.
- Sản xuất, mua bán hàng kim khí, sắt thép, vật liệu điện, máy móc thiết bị, phụ tùng cơ khí.
- Mua bán phế liệu (trừ các chất thải nguy hại quy định tại Quyết định số 23/2006/QĐBTNMT ngày 26/12/2006 của Bộ Tài Nguyên và Môi trường).
- Đại lý mua bán ký gửi hàng hóa./.

Quá trình tăng vốn điều lệ

Đơn vị: Triệu VND

Thời gian	Vốn điều lệ	Giá trị tăng thêm	Phương thức tăng vốn điều lệ
Khi cổ phần hoá	11.200		
Lần 1: Ngày 01/07/2007 (Theo NQ ĐHCĐ Ngày 17/05/2007)	40.000	28.800	Phát hành cổ phiếu cho cổ đông hiện hữu và đối tác chiến lược



LILAMA 45.4 JSC

BẢN CÁO BẠCH

Vốn điều lệ ban đầu khi cổ phần hóa của Công ty là 11.200.000.000 VNĐ, đến ngày 01/07/2007 Công ty tăng vốn điều lệ lên 40.000.000.000 theo nghị quyết đại hội đồng cổ đông ngày 17/05/2007.

Tại thời điểm phát hành tăng vốn điều lệ này, Công ty cổ phần Lila ma 45.4 chưa đăng ký làm Công ty đại chúng với Ủy ban Chứng khoán Nhà nước, đồng thời Công ty không hiểu rõ về Luật Chứng khoán số 70/2006/QH11 ban hành ngày 12/7/2006 (có hiệu lực thi hành ngày 1/1/2007). Vì thế Công ty không thực hiện xin phép và báo cáo với Ủy ban Chứng khoán Nhà nước. Cho đến năm 2009 sau khi Lilama 45.4 đăng ký làm Công ty đại chúng và luật chứng khoán số 70 đã được phổ biến sâu rộng tới các Công ty đại chúng thì Lilama 45.4 mới biết việc Công ty phát hành cổ phiếu ra công chúng trong năm 2007 mà không thực hiện xin phép Ủy Ban chứng khoán Nhà nước là vi phạm pháp luật. Đến tháng 10 năm 2009 Công ty Cổ phần Lilama 45.4 đã nộp hồ sơ báo cáo quá trình tăng vốn này lên Ủy ban chứng khoán Nhà nước kèm theo toàn bộ hồ sơ giải trình về đợt tăng vốn. Xét thấy việc vi phạm của Công ty có yếu tố khách quan do điều kiện Công ty ở xa, và tại thời điểm Công ty thực hiện tăng vốn thì luật Chứng khoán số 70 mới được đưa vào thực hiện và chưa được phổ biến sâu rộng tới các Công ty cổ phần, Ủy ban Chứng khoán Nhà nước đã ra quyết định số 727/QĐ – UBCK ngày 30/10/2009 về việc xử phạt hành chính trong lĩnh vực chứng khoán và thị trường chứng khoán. Theo quyết định này Công ty cổ phần Lilama 45.4 được chấp nhận đợt phát hành ra công chúng năm 2007 và phải nộp số tiền phạt là 50 triệu đồng. Cũng trong ngày 30/10/2009 Công ty cổ phần Lilama 45.4 đã tiến hành nộp đầy đủ số tiền phạt trên theo biên lai thu tiền phạt số 0023740.

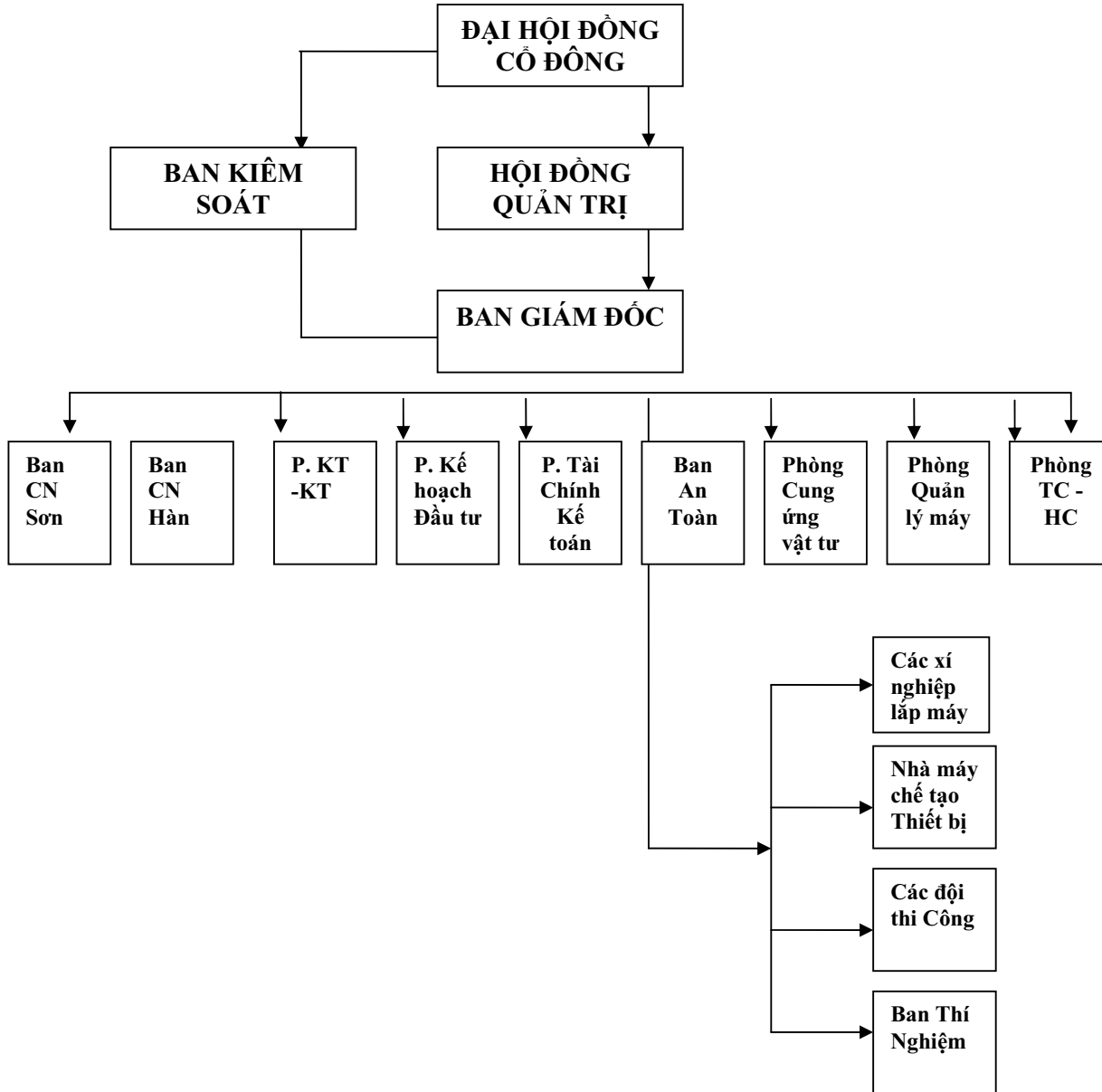
2. Cơ cấu bộ máy quản lý và tổ chức công ty

2.1. Sơ đồ cơ cấu bộ máy quản lý và tổ chức

Bộ máy quản lý và tổ chức của Công ty được tổ chức theo mô hình Công ty cổ phần với sơ đồ như sau:



Sơ đồ tổ chức bộ máy Công ty



2.2. Cơ cấu bộ máy quản lý điều hành

2.2.1. Đại hội đồng cổ đông

Đại hội đồng cổ đông là cơ quan có thẩm quyền cao nhất của Công ty, bao gồm tất cả các cổ đông có quyền biểu quyết hoặc người được cổ đông có quyền biểu quyết uỷ quyền. ĐHĐCĐ có các quyền sau:



- ❖ Thông qua sửa đổi, bổ sung Điều lệ;
- ❖ Thông qua kế hoạch phát triển của Công ty, thông qua báo cáo tài chính hàng năm, các báo cáo của BKS, của HĐQT và của các kiểm toán viên;
- ❖ Quyết định số lượng thành viên của HĐQT;
- ❖ Bầu, bãi nhiệm, miễn nhiệm thành viên HĐQT và BKS;
- ❖ Các quyền khác được quy định tại Điều lệ.

2.2.2. Hội đồng quản trị

Số thành viên HĐQT của Công ty gồm 05 thành viên. HĐQT là cơ quan có đầy đủ quyền hạn để thực hiện tất cả các quyền nhân danh Công ty, trừ những thẩm quyền thuộc ĐHĐCĐ. HĐQT có các quyền sau:

- ❖ Quyết định cơ cấu tổ chức, bộ máy của Công ty;
- ❖ Quyết định chiến lược đầu tư, phát triển của Công ty trên cơ sở các mục đích chiến lược do ĐHĐCĐ thông qua;
- ❖ Bổ nhiệm, miễn nhiệm, cách chức, giám sát hoạt động của Ban Giám đốc và các cán bộ quản lý Công ty;
- ❖ Kiến nghị sửa đổi bổ sung Điều lệ, báo cáo tình hình kinh doanh hàng năm, báo cáo tài chính, quyết toán năm, phương án phân phối, sử dụng lợi nhuận và phương hướng phát triển, kế hoạch phát triển sản xuất kinh doanh và ngân sách hàng năm của Công ty trình ĐHĐCĐ;
- ❖ Triệu tập, chỉ đạo chuẩn bị nội dung và chương trình cho các cuộc họp ĐHĐCĐ;
- ❖ Đề xuất việc tái cơ cấu lại hoặc giải thể Công ty;
- ❖ Các quyền khác được quy định tại Điều lệ.

2.2.3. Ban kiểm soát

BKS do ĐHĐCĐ bầu ra gồm 03 thành viên để thực hiện giám sát HĐQT, Tổng Giám đốc Công ty trong việc quản lý và điều hành Công ty. BKS chịu trách nhiệm



LILAMA 45.4 JSC

BẢN CÁO BẠCH

trước ĐHĐCĐ và pháp luật về những công việc thực hiện các nhiệm vụ được giao, bao gồm:

- ❖ Kiểm tra sổ sách kế toán và các báo cáo tài chính của Công ty, kiểm tra tính hợp lý hợp pháp của các hoạt động sản xuất kinh doanh và tài chính Công ty, kiểm tra việc thực hiện các nghị quyết, quyết định của HĐQT;
- ❖ Trình ĐHĐCĐ báo cáo thẩm tra các báo cáo tài chính của Công ty, đồng thời có quyền trình bày ý kiến độc lập của mình về kết quả thẩm tra các vấn đề liên quan tới hoạt động kinh doanh, hoạt động của của HĐQT và Ban Giám đốc;
- ❖ Yêu cầu HĐQT triệu tập ĐHĐCĐ bất thường trong trường hợp xét thấy cần thiết;
- ❖ Các quyền khác được quy định tại Điều lệ.

2.2.4. Ban Tổng Giám đốc

Tổng Giám đốc do Hội đồng Quản trị bổ nhiệm, chịu trách nhiệm trước Hội đồng Quản trị và Đại hội đồng Cổ đông về điều hành và quản lý mọi hoạt động sản xuất kinh doanh của Công ty. Các Phó Tổng Giám đốc có trách nhiệm trợ giúp Tổng Giám đốc điều hành một mặt hoạt động của Công ty. Ban Tổng giám đốc có nhiệm vụ:

- ❖ Tổ chức điều hành, quản lý mọi hoạt động sản xuất kinh doanh của Công ty theo nghị quyết, quyết định của HĐQT, nghị quyết của ĐHĐCĐ, Điều lệ Công ty và tuân thủ pháp luật;
- ❖ Xây dựng và trình HĐQT các quy chế quản lý điều hành nội bộ, kế hoạch sản xuất kinh doanh và kế hoạch tài chính hàng năm và dài hạn của Công ty;
- ❖ Đề nghị HĐQT quyết định bổ nhiệm, miễn nhiệm, khen thưởng kỷ luật đối với Phó Tổng Giám đốc, Kế toán trưởng, Trưởng văn phòng đại diện;
- ❖ Ký kết, thực hiện các hợp đồng kinh tế, hợp đồng dân sự theo quy định của pháp luật;



LILAMA 45.4 JSC

BẢN CÁO BẠCH

- ❖ Báo cáo HĐQT về tình hình hoạt động, kết quả sản xuất kinh doanh, chịu trách nhiệm trước HĐQT, ĐHĐCĐ và pháp luật về những sai phạm gây tổn thất cho Công ty;
- ❖ Thực hiện các nghị quyết của HĐQT và ĐHĐCĐ, kế hoạch kinh doanh và kế hoạch đầu tư của Công ty đã được HĐQT và ĐHĐCĐ thông qua;
- ❖ Các nhiệm vụ khác được quy định tại Điều lệ của Công ty.

2.2.5. Các phòng ban chức năng, các ban quản lý dự án

Nhóm này trực tiếp tiến hành các nghiệp vụ kinh doanh của Công ty. Các Phòng nghiệp vụ gồm có các Trưởng, Phó trưởng phòng trực tiếp điều hành hoạt động kinh doanh của phòng và dưới sự chỉ đạo của Ban Tổng Giám đốc.

Trực tiếp điều hành các dự án là các Ban Quản lý dự án dưới sự chỉ đạo của Tổng Giám đốc và các Phó tổng Giám đốc. Đối với hoạt động kinh doanh tại các Ban quản lý dự án sẽ do Giám đốc của Ban quản lý đó trực tiếp điều hành và phải đặt dưới sự chỉ đạo của Tổng Giám đốc và các Phó Tổng Giám đốc. Các Ban quản lý thay mặt Công ty thực hiện các dự án, các hạng mục công trình, được chủ động trong hoạt động sản xuất, kinh doanh của mình theo phân cấp quản lý, tự chịu trách nhiệm về lĩnh vực được giao.

3. Danh sách cổ đông nắm giữ từ trên 5% vốn cổ phần của công ty; danh sách cổ đông sáng lập

3.1. Cơ cấu vốn cổ phần tại thời điểm 15/10/2009



LILAMA 45.4 JSC

BẢN CÁO BẠCH

Bảng 01: Cơ cấu vốn cổ phần tại thời điểm 15/10/2009

Cổ đông	Số lượng cổ phần	Giá trị (đồng)	Tỷ lệ
1. Trong nước	4.000.000	40.000.000.000	100%
Tổ chức	2.067.346	20.673.400.000	51,68%
Cá nhân	1.932.654	19.326.540.000	48,32%
2. Nước ngoài	0	0	0
Tổng cộng	4.000.000	40.000.000.000	100%

Nguồn: Công ty Cổ phần Lilama 45.4

3.2. Danh sách cổ đông nắm giữ từ trên 5% cổ phần của Công ty tại thời điểm 15/10/2009

Bảng 02: Danh sách cổ đông nắm giữ từ trên 5% vốn cổ phần của Công ty

Đơn vị: Vn Đồng

STT	Cổ đông	Tỷ trọng vốn góp (%)	Số lượng (cổ phần)	Giá trị (VNĐ)
1	Tổng Công ty Lắp máy Việt Nam <i>Địa chỉ:</i> 124 Minh Khai, Q. Hai Bà Trưng, TP. Hà Nội <i>Đại diện:</i>	51,68	2.067.346	20.673.460.000
	1. Ông Hoàng Văn Dur		1.067.346	10.673.460.000
	2. Ông Đặng Văn Phúc		600.000	6.000.000
	3. Ông Phạm Đình San		400.000	4.000.000

Nguồn: Công ty Cổ phần Lilama 45.4

3.3. Danh sách cổ đông sáng lập và tỷ lệ cổ phần nắm giữ



LILAMA 45.4 JSC

BẢN CÁO BẠCH

Bảng 03: Danh sách cổ đông sáng lập

STT	Cổ đông sáng lập	Địa chỉ	Tỷ Lệ	Cổ phần sáng lập	Giá trị (VNĐ)
1	Tổng Công ty Lắp máy Việt Nam <i>Đại diện:</i> 1. Ông Hoàng Văn Dur 2. Ông Đặng Văn Phúc 3. Ông Phạm Đình San	Số 124 Minh Khai, Q Hai Bà Trưng, Tp Hà Nội	51.68%	2.067.346	20.673.460.000
2	Vốn người lao động (đại diện Ông Nguyễn Văn Việt)		29,09%	1.163.725	11.637.250.000
3	Vốn người lao động (Đại Diện Ông Nguyễn Quốc Dương)		19,22%	768.929	7.689.290.000
Tổng cộng			100%	4.000.000	40.000.000.000

Nguồn: Giấy chứng nhận ĐKKD số 4703000330 do Sở Kế Hoạch Đầu Tư tỉnh Đồng Nai cấp ngày 14 tháng 8 năm 2006, đăng ký thay đổi lần 3 ngày 15 tháng 09 năm 2009

Công ty đăng ký kinh doanh lần đầu ngày 14/8/2006, cổ đông sáng lập bị hạn chế chuyển nhượng cổ phần trong 3 năm đến ngày 14/8/2009. Như vậy đến thời điểm này cổ đông sáng lập đã không còn bị hạn chế chuyển nhượng

4. Danh sách những Công ty mẹ và Công ty con của LILAMA 45.4, những Công ty mà LILAMA 45.4 đang nắm giữ quyền kiểm soát hoặc cổ phần chi phối, những Công ty nắm quyền kiểm soát hoặc cổ phần chi phối đối với LILAMA 45.4:

4.1 Danh sách công ty mẹ

Tổng Công ty Lắp máy Việt nam là đơn vị nắm giữ quyền chi phối (nắm 51,68% Vốn điều lệ) đối với Công ty Cổ phần Lilama 45.4

Thông tin chung về Tổng Công ty Lắp máy Việt Nam

- Vốn điều Lệ: 127.286.210.976 Vn đồng
- Đăng ký kinh doanh số: 110860 thay đổi lần 2 ngày 23/05/2005.
- Trụ sở chính: 124 Minh Khai, quận Hai Bà Trưng, TP. Hà Nội.
- Ngành, nghề kinh doanh chính:
 - Sản xuất kinh doanh xây dựng theo quy hoạch, kế hoạch phát triển ngành xây dựng của nhà nước, bao gồm các lĩnh vực thi công lắp đặt thiết bị máy móc, thi



LILAMA 45.4 JSC

BẢN CÁO BẠCH

công xây dựng các công trình dân dụng, công nghiệp, giao thông, thủy lợi, bưu điện, công trình kỹ thuật hạ tầng đô thị và khu công nghiệp, các công trình đường giao dây trạm biến thế điện;

- Kinh doanh phát triển nhà, tư vấn xây dựng;
- Sản xuất kinh doanh vật liệu xây dựng;
- Xuất nhập khẩu lao động, vật tư thiết bị, công nghệ về lắp máy và xây dựng và các ngành nghề kinh doanh khác theo quy định của pháp luật;
- Kinh doanh vận tải thủy bộ;
- Đầu tư xây dựng các công trình bao gồm: công nghiệp (thủy điện, nhiệt điện, xi măng, hóa dầu, giấy và thép), dân dụng, giao thông, thủy lợi, cấp thoát nước và hạ tầng kỹ thuật đô thị;
- Tư vấn xây dựng, tổng thầu toàn bộ hoặc một phần của dự án đầu tư các công trình công nghiệp, dân dụng và hạ tầng kỹ thuật như: khảo sát, lập dự án, thiết kế và lập tổng dự toán, tư vấn giám sát, quản lý dự án cung cấp thiết bị công nghệ và điều khiển tự động;
- Chế tạo thiết bị và gia công kết cấu thép cho các công trình công nghiệp, dân dụng và hạ tầng kỹ thuật;
- Các ngành nghề khác kinh doanh khác theo quy định của pháp luật.

4.2 Danh sách Công ty con

Không có

5. Hoạt động kinh doanh

5.1. Sản lượng sản phẩm/giá trị xây lắp, chế tạo thực hiện qua các năm



LILAMA 45.4 JSC

BẢN CÁO BẠCH

Bảng 05 : Sản lượng/Giá trị dịch vụ qua các năm

Đơn vị: 1.000.000 VNĐ

Khoản mục	Năm 2007		Năm 2008		9 tháng/2009	
	Giá trị	Tỷ trọng	Giá trị	Tỷ trọng	Giá trị	Tỷ trọng
Doanh thu xây lắp	53.546	64,20%	57.141	23,82%	40.109	22%
Doanh thu chế tạo thiết bị	29.854	35,80%	182.744	76,18%	142.204	78%
Tổng	83.400	100%	239.885	100%	182.313	100%

Nguồn: Công ty Cổ phần Lilama 45.4

5.2 Các lĩnh vực chính Công ty đang thi Công

Trải qua 30 năm phát triển đến nay Công ty đã thi công nhiều công trình trọng điểm quốc gia thuộc một số lĩnh vực như:

- Chế tạo và lắp đặt ;
- Lắp đặt thiết bị Công nghệ;
- Hàn cắt kim loại;
- Chế tạo lắp đặt hệ thống ống Công nghiệp;
- Xây dựng;
- Lắp đặt kết cấu thép;
- Chế tạo và lắp đặt đường ống áp lực cho các nhà máy thủy điện;
- Chế tạo và lắp đặt hệ thống ống Công nghiệp;
- Lắp đặt và sửa chữa Công trình điện.

Một số công trình điển hình Công ty đã thi công như:



LILAMA 45.4 JSC

BẢN CÁO BẠCH

Chế tạo và lắp đặt:



Chế tạo cánh van Thủy điện
Đồng Nai 3



Lắp đặt nhà máy giấy bình dương
Vina KRAF



Lắp đặt máy phát thủy điện sông
Ba Hạ



Tổ hợp và lắp đặt bánh xe công tác
Thủy điện sông Ba Hạ



Chế tạo và lắp đặt bồn dầu 3.000m



Chế tạo vì kèo nhà vòm, khẩu độ
58m cho nhà máy xi măng Sao Mai



LILAMA 45.4 JSC

BẢN CÁO BẠCH

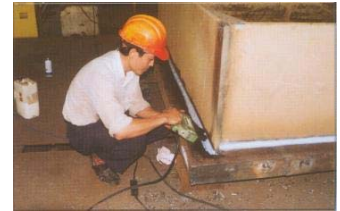
Hàn cắt kim loại:



Hàn ống dẫn dầu cho nhà máy nhiệt điện Phú Mỹ



Đóng cọc tại công trình kính nổi Bình Dương



Kiểm tra mối hàn bằng phương pháp từ tính



Hàn chế tạo sản phẩm bằng máy hàn tự động sông Ba Hạ



Hàn chế tạo nồi nấu bột giấy



Hàn chế tạo bồn Gas

Chế tạo lắp đặt hệ thống ống Công nghiệp:



Cung cấp và lắp đặt hệ thống ống và thiết bị Nhà máy sơn ICI- Mỹ Phước - Bình Dương Mỹ



Cung cấp và lắp đặt hệ thống ống và thiết bị Nhà máy sơn ICI- Mỹ Phước - Bình Dương



Trạm phát điện DIEZEL 24.000 MVA - SAOMAI